

КОНТРФОРС НН

Инженерно-техническая компания

ООО «Контрфорс НН»
г. Нижний Новгород, ул. Маслякова, д.5, оф. 108
Свидетельство СРО-И-014-25122009
Свидетельство СРО-П-161-09092010
Лицензия МК РФ №23115
ИНН/КПП 5256195647/525601001
ОГРН 1215200017108
Сайт: www.kontrfors-nn.ru
Email: kontrfors.nn@mail.ru
Тел. +7 (831) 2128051, +7 (910) 1456618

Утверждаю

«___» _____ 2025 г.

ПРОЕКТНАЯ ДОКУМЕНТАЦИЯ

**«Раздел об обеспечении сохранности объекта археологического наследия
«Культурный слой города» на земельном участке с кадастровым номером
52:18:0060014:146, расположенном по адресу: Нижегородская область, г.
Нижний Новгород, ул. Кожевенная, д.12 (литер А1), в рамках работ по
сохранению объекта культурного наследия регионального значения
«Дом Ф. П. Переплетчикова», 1839–1840 гг.»**

Шифр: 38-2025-ОСОАН

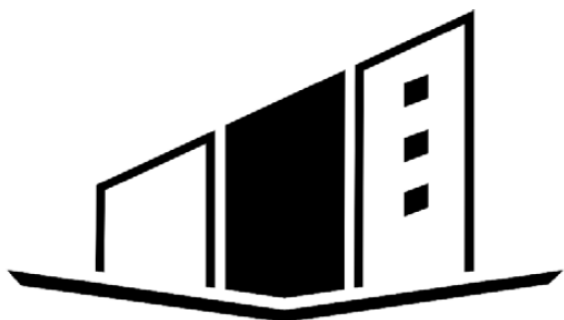
г. Нижний Новгород
2025 г.

Согласовано

Взам. инв. №

Полп. и дата

Инв. № подл.



КОНТРФОРС НН

Инженерно-техническая компания

ООО «Контрфорс НН»
г. Нижний Новгород, ул. Маслякова, д.5, оф. 108
Свидетельство СРО-И-014-25122009
Свидетельство СРО-П-161-09092010
Лицензия МК РФ №23115
ИНН/КПП 5256195647/525601001
ОГРН 1215200017108
Сайт: www.kontrfors-nn.ru
Email: kontrfors.nn@mail.ru
Тел. +7 (831) 2128051, +7 (910) 1456618

ПРОЕКТНАЯ ДОКУМЕНТАЦИЯ

**«Раздел об обеспечении сохранности объекта археологического наследия
«Культурный слой города» на земельном участке с кадастровым номером
52:18:0060014:146, расположенном по адресу: Нижегородская область, г.
Нижний Новгород, ул. Кожевенная, д.12 (литер А1), в рамках работ по
сохранению объекта культурного наследия регионального значения
«Дом Ф. П. Переплетчикова», 1839–1840 гг.»**

Шифр: 38-2025-ОСОАН

Директор



Якубов А.М.

Главный инженер проекта

Якубов А.М.
НОПРИЗ П-160494
МК № 186 от 11.02.2021

**г. Нижний Новгород
2025 г.**

ВВЕДЕНИЕ

Настоящая научно-проектная документация (далее Раздел, Документация) выполнена в целях обеспечения сохранности объекта культурного (археологического) наследия федерального значения «Культурный слой города» XIII-XVII вв., расположенного в г. Нижний Новгород, для проектной документации: «Научно-проектная документация на проведение работ по сохранению объекта культурного наследия регионального значения: «Дом Ф. П. Переплетчикова», расположенного по адресу: Нижегородская область, г. Нижний Новгород, ул. Кожевенная, 12 (литер А1)».

Разработка научно-проектной документации выполнена на основании договора №38-2025 между ООО «Отель Кожевенная» (Заказчик) и ООО «Контрфорс НН» (Исполнитель).

Раздел выполнен в связи с проектируемыми работами по сохранению объекта культурного наследия регионального значения «Дом Ф. П. Переплетчикова» подразумевающими, в числе прочего, земляные работы. Целью разработки настоящего Раздела является предварительная оценка степени сохранности объекта культурного (археологического) наследия федерального значения «Культурный слой города» XIII-XVII вв., расположенного в г. Нижний Новгород в границах участка проектируемых работ, установление возможности или невозможности обеспечения сохранности объекта культурного (археологического) наследия во время проведения указанных работ, а также определение объёма и методов обеспечивающих его сохранность археологических полевых исследований.

Основанием для разработки Раздела служат:

1. Федеральный закон от 25 июня 2002 г. № 73-ФЗ «Об объектах культурного наследия (памятниках истории и культуры) народов Российской Федерации» (п. 3, ст. 36);
2. Закон Нижегородской области от 03.07.2007 г. № 86-З «Об объектах культурного наследия (памятниках истории и культуры) народов Российской Федерации, расположенных на территории Нижегородской области»;

Согласовано

Взам. инв. №

Подп. и дата

Инв. № подл.

Изм.	Кол.	Лист	№ док.	Подп.	Дата

3. Решение Исполкома Горьковского областного Совета Народных Депутатов от 03.11.83 № 559 «О мерах по дальнейшему улучшению охраны и использования памятников истории и культуры области»;

4. Решение Нижегородского областного Совета Народных Депутатов от 14 июля 1992 г. № 210-м «О расширении границ охраняемого культурного слоя г. Нижнего Новгорода»;

5. Решение Нижегородского Областного Совета Народных депутатов от 6 апреля 1993 г. № 117-м «Об утверждении положения о порядке охраны культурного слоя исторических населенных мест Нижегородской области»;

6. Приказ Управления государственной охраны объектов культурного наследия Нижегородской области от 17.10.2022 № 424 «Об утверждении границ и режима использования территории объекта культурного (археологического) объекта федерального значения «Культурный слой города», расположенного в г. Нижний Новгород».

7. Договор №38-2025

8. Научно-проектная документация на проведение работ по сохранению объекта культурного наследия регионального значения «Дом Ф. П. Переплетчикова», расположенного по адресу: Нижегородская область, г. Нижний Новгород, ул. Кожевенная, 12 (литер А1). Шифр: 38-2025.

Раздел 1. Предварительные работы

Том 1.1 38-2025-ПР-ИРД Книга 1. Исходно-разрешительная документация.

Том 1.2 38-2025-ПР-ПИ Книга 2. Предварительные исследования.

Том 1.3 38-2025-ПР-ФФ Книга 3. Материалы фотофиксации до начала производства работ.

Том 1.4 38-2025-ППО Книга 4. Проект предмета охраны.

Раздел 2. Комплексные научные исследования

Том 2.1 38-2025-КНИ-ИАБИ Книга 1. Историко-архивные и библиографические исследования.

Том 2.2 38-2025-КНИ-ОЧ Книга 2. Архитектурные обмерочные чертежи.

Том 2.3 38-2025-КНИ-ИИ Книга 3. Инженерно-технические исследования

Согласовано					
Взам. инв. №					
Подп. и дата					
Инв. № подл.					

Изм.	Кол.	Лист	№ док.	Подп.	Дата

Раздел 3. Проектная документация

Стадия 1. Эскизный проект

Том 3.1.1 38-2025-ЭП-ПЗ Книга 1. Пояснительная записка с обоснованием проектных решений.

Том 3.1.2 38-2025-ЭП-АР Книга 2. Архитектурные решения.

Том 3.1.3 38-2025-ЭП-КР Книга 3. Конструктивные решения.

Стадия 2. Проект

Том 3.2.1 38-2025-П-ПЗ Раздел 1. Пояснительная записка.

Том 3.2.2 38-2025-П-АР Раздел 3. Архитектурные решения.

Том 3.2.3 38-2025-П-КР Раздел 4. Конструктивные решения.

Том 3.2.4.1.1 38-2025-ИОС 1.1 Раздел 5. Сведения об инженерном оборудовании, о сетях и системах инженерно-технического обеспечения. Подраздел 5.1. Система электроснабжения. Часть 1. Внутреннее электрооборудование и электроосвещение.

Том 3.2.4.2.1 38-2025-ИОС 2.1 Раздел 5. Сведения об инженерном оборудовании, о сетях и системах инженерно-технического обеспечения. Подраздел 5.2. Система водоснабжения. Часть 1. Система водоснабжения и водоотведения внутренняя.

Том 3.2.4.3.1 38-2025-ИОС 3.1 Раздел 5. Сведения об инженерном оборудовании, о сетях и системах инженерно-технического обеспечения. Подраздел 3. Система водоотведения. Часть 1. Система водоотведения внутренняя.

Том 3.2.4.4.1 38-2025-ИОС 4.1 Раздел 5. Сведения об инженерном оборудовании, о сетях и системах инженерно-технического обеспечения. Подраздел 4. Отопление, вентиляция и кондиционирование воздуха, тепловые сети. Часть 1. Система отопления, вентиляции и кондиционирования.

Том 3.2.4.5.1 38-2025-ИОС 5.1 Раздел 5. Сведения об инженерном оборудовании, о сетях и системах инженерно-технического обеспечения. Подраздел 5. Сети связи. Часть 1. Система видеонаблюдения.

Согласовано	
Взам. инв. №	
Подп. и дата	
Инв. № подл.	

Изм.	Кол.	Лист	№ док.	Подп.	Дата

Том 3.2.4.5.2 38-2025-ИОС 5.1 Раздел 5. Сведения об инженерном оборудовании, о сетях и системах инженерно-технического обеспечения. Подраздел 5. Сети связи. Часть 2. Система охранной сигнализации и система контроля и управления доступом.

Том 3.2.4.5.3 38-2025-ИОС 5.1 Раздел 5. Сведения об инженерном оборудовании, о сетях и системах инженерно-технического обеспечения. Подраздел 5. Сети связи. Часть 2. Структурированная кабельная система.

Том 7. 38-2025-П-ПОР Раздел 7. Проект организации строительства.

Том 9.1 38-2025-П-МОПБ.1 Раздел 9. Мероприятия по обеспечению пожарной безопасности. Часть 1. Мероприятия по обеспечению пожарной безопасности.

Том 9.2 38-2025-П-МОПБ.2 Раздел 9. Мероприятия по обеспечению пожарной безопасности. Часть 2. Автоматическая установка пожарной сигнализации и система оповещения и управления эвакуацией людей при пожаре.

Согласовано	

Взам. инв. №	
--------------	--

Подп. и дата	
--------------	--

Инв. № подл.	
--------------	--

Изм.	Кол.	Лист	№ док.	Подп.	Дата

В соответствии с целью разработанного Раздела были поставлены и выполнены следующие задачи:

1. Изучение проектной документации;
2. Архивно-библиографические изыскания;
3. Натурное обследование и фотофиксация района планируемых работ по благоустройству территории;

4. Подготовка пояснительной записки, включающей: характеристику геоморфологической и топографической ситуации, результаты изучения и анализа библиографических материалов, архивных источников и картографических материалов по истории освоения указанного района, сведения по истории археологического изучения и общую характеристику объекта археологического наследия (памятника археологии), оценку степени археологической изученности территории, подлежащей хозяйственному освоению в процессе производства указанных работ;

5. Разработка программы (проекта) проведения спасательных археологических полевых работ (археологических разведок, наблюдений и раскопок) в зоне хозяйственного освоения земельного участка для обеспечения сохранности объекта культурного (археологического) наследия федерального значения «Культурный слой города» XIII-XVII вв., расположенного в г. Нижний Новгород.

Согласовано	

Изм. № подл.	Взам. инв. №	Подп. и дата						

Изм.	Кол.	Лист	№ док.	Подп.	Дата

1. Основные положения действующего законодательства об обеспечении сохранности объектов культурного (археологического) наследия

Объекты культурного наследия (памятники истории и культуры), на территории Российской Федерации представляют собой уникальную ценность для историко-культурного наследия нашей страны и мирового культурного наследия в целом.

В соответствии с Конституцией РФ «каждый обязан заботиться о сохранении исторического и культурного наследия, беречь памятники истории и культуры» (Ст.44, п.3).

Вопросы сохранения, использования, популяризации и государственной охраны памятников истории и культуры регулируются Федеральным Законом «Об объектах культурного наследия (памятниках истории и культуры) народов Российской Федерации» от 25.06.2002 г. №73-ФЗ.

Федеральный Закон №73-ФЗ «Об объектах культурного наследия (памятниках истории и культуры) народов Российской Федерации» от 25.06.2002 г. направлен на реализацию конституционного права каждого гражданина на доступ к культурным ценностям и вменяет конституционную обязанность – заботиться о сохранении исторического и культурного наследия (Федеральный закон №73-ФЗ «Об объектах культурного наследия (памятниках истории и культуры) народов Российской Федерации» от 25.06.2002 г., введение).

Неотъемлемой частью культурного достояния является археологическое наследие – невосполнимый научный источник по истории человечества. «Под объектом археологического наследия понимаются частично или полностью скрытые в земле или под водой следы существования человека в прошлых эпохах (включая все связанные с такими следами археологические предметы и культурные слои), основным или одним из основных источников информации о которых являются археологические раскопки или находки (Федеральный закон №73-ФЗ «Об объектах культурного наследия (памятниках истории и культуры) народов Российской Федерации» от 25.06.2002 г., ст.3).

Согласовано					
Взам. инв. №					
Подп. и дата					
Инв. № подл.					

Изм.	Кол.	Лист	№ док.	Подп.	Дата

Осуществление права пользования объектом культурного наследия, включенным в реестр, земельным участком или водным объектом, в пределах которых располагается объект археологического наследия, возможно по своему усмотрению с учетом требований, установленных Федеральным законом и иными нормативными правовыми актами, если это не ухудшает состояние указанных объектов, не наносит вред окружающей историко-культурной и природной среде, а также не нарушает права и законные интересы других лиц (Федеральный закон №73-ФЗ «Об объектах культурного наследия (памятниках истории и культуры) народов Российской Федерации» от 25.06.2002 г., ст.52.1).

Проектирование и проведение земляных, строительных, хозяйственных и иных работ осуществляется при отсутствии на соответствующей территории объектов культурного наследия. В случае же расположения на территории, подлежащей хозяйственному освоению, объектов культурного наследия, включенных в реестр, и выявленных объектов культурного наследия соответствующие работы на территориях, непосредственно связанных с земельными участками в границах территории указанных объектов, проводятся при наличии в проектах проведения таких работ разделов об обеспечении сохранности данных объектов культурного наследия, получивших положительные заключения экспертизы проектной документации. (Федеральный закон №73-ФЗ «Об объектах культурного наследия (памятниках истории и культуры) народов Российской Федерации» от 25.06.2002 г., ст.36).

Согласно ст. 40, в случае невозможности обеспечить физическую сохранность объекта археологического наследия под сохранением этого объекта археологического наследия понимаются спасательные археологические полевые работы, проводимые в порядке, определенном статьей 45.1 Федерального закона № 73-ФЗ. (Федеральный закон №73-ФЗ «Об объектах культурного наследия (памятниках истории и культуры) народов Российской Федерации» от 25.06.2002 г., ст.40).

Ответственность за нарушение Федерального закона №73-ФЗ «Об объектах культурного наследия (памятниках истории и культуры) народов Российской Федерации»

Согласовано	
Взам. инв. №	
Подп. и дата	
Инв. № подл.	

Изм.	Кол.	Лист	№ док.	Подп.	Дата

Федерации» от 25.06.2002 г. определена в ст.61. Предусмотрена уголовная, административная и иная юридическая ответственность в соответствии с законодательством РФ.

Изменения и дополнения в законодательство были внесены Федеральным законом №245-ФЗ «О внесении изменений в отдельные законодательные акты Российской Федерации в части пресечения незаконной деятельности в области археологии» от 23.07.2013 (с изменениями и дополнениями от 22.10.2014) и Федеральным законом №315-ФЗ «О внесении изменений в Федеральный закон «Об объектах культурного наследия (памятниках истории и культуры) народов Российской Федерации» и отдельные законодательные акты Российской Федерации» от 22.10.2014.

В статью 3 Федерального закона №73-ФЗ было внесено несколько изменений, в том числе, «Под культурным слоем понимается слой в земле или под водой, содержащий следы существования человека, время возникновения которых превышает 100 лет, включающий археологические предметы» (Федеральный закон №245-ФЗ).

В статью 18 внесено дополнение следующего содержания «Включению в реестр подлежат объекты археологического наследия, с момента возникновения которых прошло не менее 100 лет». (Федеральный закон №245-ФЗ).

Данные изменения значительно расширяют понятие «объект археологического наследия».

В соответствии с Федеральным Законом №315-ФЗ «в отношении объекта археологического наследия, включенного в реестр, устанавливаются требования к обеспечению сохранности объекта археологического наследия (требования к обеспечению неизменности внешнего облика, сохранению целостности, структуры объекта археологического наследия) или требования по организации и финансированию спасательных археологических полевых работ на данном объекте археологического наследия». А также «физическим и юридическим лицам, проводящим археологические полевые работы, должен быть обеспечен доступ к земельным участкам, участкам водных объектов, участкам лесного

Согласовано	
Взам. инв. №	
Подп. и дата	
Инв. № подл.	

Изм.	Кол.	Лист	№ док.	Подп.	Дата

фонда, на территорию, определенную разрешением (открытым листом) на проведение археологических полевых работ». (Федеральный закон № 315-ФЗ).

2. Общая пояснительная записка

В административном отношении участок проектируемых работ расположен в Нижегородском районе г. Нижнего Новгорода, на ул. Кожевенная, д. 12, на расстоянии ок. 500 м к СЗ от Дмитриевской башни Нижегородского кремля (илл. 1-3). Кадастровый номер участка 52:18:0060014:146, площадь участка составляет 485 кв. м.

В историческом отношении исследуемый участок лежит в границах исторической территории «Старый Нижний Новгород», установленных Решением Нижегородского областного Совета народных депутатов «Об установлении границ исторической территории г. Нижнего Новгорода» от 30.11.1993 г.

В археологическом отношении участок расположен в центральной части территории объекта культурного (археологического) наследия федерального значения «Культурный слой города» XIII-XVII вв., расположенного в г. Нижний Новгород (илл. 4).

В геоморфологическом отношении участок приурочен к основанию правобережного коренного склона р. Волги, спланированного в процессе застройки территории.

Исследуемый участок расположен на плотно застроенной части города. Рельеф участка спланирован. Отметки поверхности 78,4-80,3мБС (по устьям скважин).

Система высот балтийская, система координат г. Н. Новгорода. Климатические характеристики участка изысканий приводятся по данным метеостанции Нижний Новгород, Мыза. Средние многолетние характеристики по территории даны согласно СНиП 23-01-99 «Строительная климатология» и данным ФГУ «Верхне-Волжское территориальное управление по гидрометеорологии и мониторингу окружающей среды».

Согласно ГОСТ 16350-80 «Районирование и статистические параметры

Согласовано

Взам. инв. №

Подп. и дата

Инв. № подл.

Изм.	Кол.	Лист	№ док.	Подп.	Дата

38-2025-ОСОАН

Лист

12

климатических факторов для технических целей» климат изучаемой территории относится к умеренному климатическому региону и ко II В строительному климатическому району.

Район расположен в зоне умеренно-континентального климата с холодной зимой и умеренно теплым летом, а также с ранними осенними и поздними весенними заморозками.

2.1. Историко-градостроительная характеристика участка

Улица Кожевенная (ранее — Живоноснская, имени Демьяна Бедного) в Нижнем Новгороде – одно из тех мест, где сохранилась застройка дореволюционного города. Здания и дорога в стиле мостовой XIX–XX вв. поддерживают исторический облик. Если в XIX веке здесь – между кремлёвской стеной и рекой Волгой – было одно из самых значных мест Нижнего Новгорода, то в наше время это небольшая улица в историческом центре города у подножия Нижегородского кремля – туристическое пространство, где есть объекты культурного наследия, мини-отели, кафе и магазины.

Когда-то эта улица носила название Живоноснской, причём делилась она на две части – Верхнюю и Нижнюю. Своё имя получила по названию храма, который располагался тут же. К сожалению, в 1929 году он был уничтожен. А вот улица сохранилась, причём здесь как нигде чувствуется эпоха дореволюционного Нижнего.

Два века тому назад на месте Кожевенной были хаотично расположенные архиерейские рыбные садки, скотобойни и деревянные дома нижегородской бедноты. В 1819 году случился пожар, который уничтожил постройки. Именно тогда инженер, архитектор, строитель Августин Бетанкур в спешном порядке разрабатывает первый регулярный план застройки этого района. А дальше, в 1834–1839 годы, архитекторы Ефимов и Готман меняют конфигурации кварталов, ориентируясь на корпуса Красных казарм и церковь Живоносного Источника.

Согласовано	
Взам. инв. №	
Подп. и дата	
Инв. № подл.	

Изм.	Кол.	Лист	№ док.	Подп.	Дата

«Шедшие вдоль берега улицы по храму были названы Верхней и Нижний Живоносновскими. После этого улицы активно застраивались доходными купеческими домами (Ф. Переплётчикова, П. Малеевского и др.), остающимися важными историко-архитектурными памятниками Н. Новгорода первой половины XIX в.», – сообщается в книге «Нижний Новгород. Архитектура XIV – начала XX вв.» Николая Филатова.

На Нижней Живоносновской находились бани, между набережной и Рождественской располагались рыбный, мясной, мучной ряды, где бойко шла торговля солью, кожевенным товаром и прочим.

Верхняя Живоносновская была застроена каменными домами, из которых особенно выделялся Дом коммерции советницы Переплётчиковой. За проект его господин Кизеветтер, бывший в Нижнем городской архитектор, получил высочайшую благодарность. На этой же улице находится гостиница купца Фролова.

Между Верхней Живоносновской улицей и Посадским рынком находится Обжорный ряд, в котором по вёснам бурлаками и прочим рабочим народом выпивается необъятное количество квасу и съедаются тысячи пудов солонины, печёнки, голов говяжьих, сушёного судака и прочего, и прочего. В лавках, находящихся на Живоносновской улице, торгуют более старым железом, а также чаем, сахаром, бакалейным товаром, мылом, дичью и прочим», – писал русский историк Николай Храмцовский. В переулке, идущем от Обжорного ряда к Волге, располагались живорыбные лавки нижегородского купца Водовозова.

Ещё один примечательный факт – на улице было много ночлежных домов, если точнее, то 11. В одном из них, как раз о нём упоминает Храмцовский, однажды жил французский писатель маркиз Астольф де Кюстин. Согласно истории, маркиз приехал в Нижний Новгород, но вот свободных номеров в хороших гостиницах не оказалось, потому что желающих посетить Нижегородскую ярмарку оказалось больше, чем мест для ночлега. Тогда французу предложили снять номер в ночлежном доме на нынешней Кожевенной. Цена за ночлег оказалась равной хорошему номеру в Париже. При этом условия

Согласовано	
Взам. инв. №	
Подп. и дата	
Инв. № подл.	

Изм.	Кол.	Лист	№ док.	Подп.	Дата

были, мягко говоря, не самыми лучшими – в комнате кишели тараканы. Однако, чтобы не остаться на улице, маркиз вынужден был согласиться. Кстати, здание, в котором он ночевал, до сих пор стоит на улице Кожевенной. Это гостиница купца Фролова, известная под названием «полицеймейстерских номеров», потому что первым её владельцем был полицеймейстер Антон Ефимович Махотин.

А ещё именно этот квартал называли Миллионкой. Только не потому, что тут жили богачи, а, напротив, очень бедное население. Снимали койки они как раз в ночлежных домах, в которых было холодно, сыро, тесно, кругом царил антисанитария. На каждого обитателя такого дома приходилось чуть больше двух квадратных метров. Стоит ли говорить, что контингент тут был разный, многие промышляли грабежом, так что появляться на Миллионке, особенно в тёмное время суток, было небезопасно.

В советское время Верхнюю Живоносную переименовали в Кожевенную, а Нижняя и вовсе исчезла. Долгое время историческая улица выглядела неприглядно – грязные фасады, разруха и запустение были характерны для этого уникального места. Всё изменилось накануне 800-летия Нижнего Новгорода – тогда не только провели масштабную реконструкцию, но и вернули улице исторический облик. Дорогу выложили колото-пиленой брусчаткой в стиле мостовой XIX–XX вв., установили стилизованные светильники, открыли небо, спрятав провода под землю, привели в порядок бордюры, тротуары и фасады.

2.2. Краткая справка об объекте археологического наследия по истории археологического изучения

Памятник археологии федерального значения «Культурный слой города» Нижнего Новгорода, XIII–XIX вв. находится в Нижегородском районе г. Н. Новгорода. Границами охраняемого культурного слоя являются пл. Сенная – ул. Белинского – ул. Красносельская (включая проезжую часть) до берега р. Оки – далее вдоль береговой полосы рек Оки и Волги до Гребного канала – затем по откосу склона до Сенной площади (решение Исполкома Горьковского областного Совета народных депутатов от 03.11.1983 г. № 559, решение Нижегородского областного совета народных депутатов от 14.07.1992 г. № 210-М)

Согласовано
Взам. инв. №
Подп. и дата
Инв. № подл.

Изм.	Кол.	Лист	№ док.	Подп.	Дата

Памятник расположен на 56° 19' северной широты и 44° 00' восточной долготы. Находится в правобережной части города на северной оконечности Приволжской возвышенности. Занимает как припойменную низменную часть берега, так и участок возвышенной платформы коренного берега.

Культурный слой города Нижнего Новгорода, как правило, имеет сложную стратиграфию, различается по мощности, структуре, времени и условиям формирования на различных своих участках. Его территория непрерывно развивалась на протяжении многих столетий. Ранние напластования городского культурного слоя в значительной степени переработаны в XVIII-XIX вв. Капитальная застройка, работы по благоустройству города и иная хозяйственная деятельность периода XIX-XXI вв. существенно изменили древний рельеф; эти процессы привели к разрушению отдельных участков памятника, составляющих совокупно значительную часть его территории. На большей его площади, свободной от существующей застройки, памятник перекрыт отложениями периода XX-XXI вв. различной мощности и происхождения. В связи с этим, площадь городской территории, а также её границы в разные хронологические отрезки истории города на основании имеющихся в настоящее время данных могут быть определены лишь приблизительно¹.

Участок проектируемых работ расположен в северной части зоны охраняемого культурного слоя города Нижнего Новгорода. Археологические работы на нём не проводились.

¹ Ануфриева И.В. Памятник археологии – культурный слой города Нижнего Новгорода. Краткое описание // Нижегородские исследования по краеведению и археологии. Вып. 12. – Н. Новгород, 2010. – С. 12-13.

Согласовано	
Взам. инв. №	
Подп. и дата	
Инв. № подл.	

Изм.	Кол.	Лист	№ док.	Подп.	Дата

3. Программа (проект) проведения спасательных археологических работ

3.1 Анализ проектной документации

При разработке раздела об обеспечении сохранности объекта культурного (археологического) наследия федерального значения на участке проектируемой реставрации и благоустройства, в первую очередь было учтено, что он расположен на территории выявленного объекта археологического наследия федерального значения «Культурный слой города» XIII-XVII вв., расположенного в г. Нижний Новгород (решение исполкома Горьковского областного Совета народных депутатов от 03.11.1983 г. № 559, решение Нижегородского областного Совета народных депутатов от 14.07.1992 г. № 210-М, приказ Управления государственной охраны объектов культурного наследия Нижегородской области от 17.10.2022 № 424) и находится в границах исторической территории «Старый Нижний Новгород» (решение Нижегородского областного Совета народных депутатов от 30.11.93 г. № 370-М).

В качестве исходных материалов принята документация: «Научно-проектная документация на проведение работ по сохранению объекта культурного наследия регионального значения: «Дом Ф. П. Переплетчикова», расположенного по адресу: Нижегородская область, г. Нижний Новгород, ул. Кожевенная, 12 (литер А1)»

Проектом предусмотрено *сохранение объекта культурного наследия регионального значения «Дом Ф. П. Переплетчикова», расположенного по адресу: Нижегородская область, г. Нижний Новгород, ул. Кожевенная, 12 (литер А1), подразумевающее, среди прочих, работы, требующие вмешательства в сложившиеся земляные напластования:*

- Устройство приемков под оборудование. Габаритами 2,9x5,4 м и 1,8x2,5 м, **площадь 20,16 кв.м.** (Илл. 11).
- Устройство пола по грунту, **площадь – 153,92 кв.м.** (Илл. 12).
- Устройство подливки под подошву фундамента стен, подливка выполняется под 50% площади фундамента. **Площадь 41 м²** (Илл. 13).
- Работы по гидроизоляции стен подвала, **площадь 106,35 м²** (Илл. 13).

Согласовано	
Взам. инв. №	
Подп. и дата	
Инв. № подл.	

Изм.	Кол.	Лист	№ док.	Подп.	Дата

• Устройство наружной лестницы. Длина участка устройства лестницы – 3,7 м, ширина – 1,5 м, глубина 2,14 м, **площадь – 5,55 кв.м.** (Илл. 14).

• Устройство входной площадки. Длина участка устройства площадки – 3,2 м, ширина – 1,6 м, **площадь – 5,1 кв.м.** (Илл. 14).

• Устройство заземления. Длина участка устройства заземления (длина траншеи) – 36,0 м, ширина – 0,7 м, глубина 0,7 м **площадь – 25,2 кв.м.** (Илл. 15).

3.2. Проект проведения археологических полевых работ

В соответствии с требованиями российского законодательства в сфере охраны археологического наследия и обеспечения сохранности памятника археологии, расположенного на территории участка (г. Нижний Новгород, ул. Кожевенная, д. 12), необходимо сопроводить земляные работы выполнением охранных археологических работ.

Цель спасательных полевых археологических работ – сохранение информации об объекте археологического наследия посредством проведения археологических работ, позволяющих перенести информацию о разрушаемом в ходе строительства объекте в отчёт.

При земельных работах по устройству: конструкций ж/б фундамента, наружной лестницы, входной площадки, конструкциям заземления применимы археологические работы в режиме **археологических наблюдений**, т.к. культурный слой памятника в этих местах повреждён или уничтожен при строительстве здания и прокладке коммуникаций.

Земляные работы во дворе здания – устройство приямка под оборудование планируется проводить в границах части участка, в значительной степени нарушенной перекопами инженерных сетей, поэтому для данной части участка также применимы работы в режиме **археологических наблюдений**. При обнаружении в ходе земляных работ потревоженных культурных напластований, работу с ними следует вести в режиме **археологических раскопок**.

Согласовано

Взам. инв. №

Подп. и дата

Инв. № подл.

Изм.	Кол.	Лист	№ док.	Подп.	Дата

Таким образом, в соответствии с п. 5.1 Положения о порядке проведения археологических полевых работ (археологических раскопок и разведок) и составления научной отчётной документации, целесообразным видом работ являются **археологические наблюдения** на общей площади **346,57 кв.м.**

Археологические полевые работы на территории участка проектируемой реконструкции должны состоять из следующего комплекса мероприятий:

1) **Археологические наблюдения** на участках проведения вышеозначенных земляных работ по на площади **346,57 кв.м.** В случае выявления в ходе работ непо потревоженных культурных напластований, исследования их должны проводиться методом **археологических раскопок.**

2) Обеспечение письменного ознакомления подрядных организаций, осуществляющих работы, с информацией об ограничениях, наложенных на земельный участок в связи с его местонахождением в границах объекта культурного (археологического) наследия федерального значения «Культурный слой города».

3) Проведение инструктажа с персоналом, осуществляющим работы, о наличии объекта культурного (археологического) наследия федерального значения «Культурный слой города» в границах участка проведения работ. Довести до сотрудников требования по обеспечению сохранности объекта археологического наследия (под роспись).

4) Установление на строительной площадке информационного щита, содержащего сведения о проведении работ в границах объекта культурного (археологического) наследия федерального значения «Культурный слой города» и об ограничениях в использовании его территории.

5) Информирование сотрудников подрядных организаций, ведущих работы, о требованиях части 4 статьи 36 Федерального закона № 73-ФЗ от 25.06.2002 г. «Об объектах культурного наследия (памятниках истории и культуры) народов Российской Федерации».

Согласовано	
Взам. инв. №	
Подп. и дата	
Инв. № подл.	

Изм.	Кол.	Лист	№ док.	Подп.	Дата

3.3. Мероприятия по сохранению объекта культурного наследия – «Культурный слой города» XIII-XVII вв., расположенного в г. Нижний Новгород

Мероприятия по сохранению ОКН предусматривает:

Подготовительные работы:

Подготовка договорной документации, разработка локальных смет (калькуляций) стоимости работ, разработка и согласование технического задания. Заявка и получение Открытого листа, подготовка материалов и инвентаря. Историко-архивные исследования.

Порядок проведения археологических наблюдений (выписка из «Положения о порядке проведения археологических полевых работ и составления научной отчётной документации», утвержденного постановлением Бюро Отделения историко-филологических наук Российской академии наук от «20» июня 2018 г. № 32):

5.1. Археологические наблюдения – особый вид научных исследований, которые проводятся в качестве мероприятия по сохранению объекта археологического наследия в целях выявления на участке объекта археологического наследия с поврежденным культурным слоем археологических предметов, сохранившихся участков культурного слоя и (или) конструктивных составляющих объектов археологического наследия для возможности изучения их методами археологических раскопок.

5.2. Археологические наблюдения как форма спасательных археологических полевых работ на ненарушенных объектах археологического наследия не проводятся.

5.3. Работы по археологическим наблюдениям осуществляются на основании соответствующего разрешения (открытого листа). В случае выявления в ходе археологических наблюдений участков памятника с сохранившимся (стратифицированным) культурным слоем либо конструктивных составляющих объекта археологического наследия (погребений, материковых ям, конструкций) их последующее исследование осуществляется в соответствии с методикой

Согласовано

Взам. инв. №

Подп. и дата

Инв. № подл.

Изм.	Кол.	Лист	№ док.	Подп.	Дата

проведения археологических раскопок согласно разделу 4 настоящего Положения на основании имеющегося разрешения (открытого листа) на проведение археологических наблюдений.

5.4. Проведению археологических наблюдений должен предшествовать этап ознакомления с архивно-библиографическими источниками, проектной документацией по сохранению объекта культурного наследия и иными документами и материалами, характеризующими исследуемый объект культурного наследия и доказывающими факт повреждения культурного слоя и (или) наличия неповрежденного культурного слоя (например, периферия объекта археологического наследия). Обязательно наличие топографического инструментального плана (геоподосновы), отражающего современное состояние территории и объекта археологического наследия, в масштабе не менее чем 1:1000 с обозначенными участками, подлежащими исследованию и границами разрушенного культурного слоя. Обязательна фотофиксация объекта археологического наследия и (или) исследуемых площадей до начала работ.

5.5. Работы по археологическим наблюдениям должны быть документированы в полном объеме не только на тех участках, где выявлен неповрежденный культурный слой и конструктивные составляющие объекта культурного наследия, но и на участках поврежденного культурного слоя. Для этого на участках, где проводятся работы по археологическим наблюдениям, выполняется разметка археологических квадратов в единой системе координат с обязательной нивелировкой поверхности, выявляемых находок, уровней зачисток, комплексов и материка от единого репера.

5.6. Археологические наблюдения на поврежденных участках культурного слоя ведутся до проектных отметок или до материка.

5.7. Археологические наблюдения предполагают выполнение горизонтальных зачисток, в том числе материка, зачистку промежуточных профилей и зачищенных бортов разрытий, отбор находок, графо- и фотофиксацию, разборку выявленных комплексов согласно принятой методике полевых работ. Частота производства зачисток поверхностей, их документальная

Согласовано

Взам. инв. №

Подп. и дата

Инв. № подл.

Изм.	Кол.	Лист	№ док.	Подп.	Дата

фиксация, необходимость и интервалы бровок промежуточной стратиграфии, а также места и частота отбора грунта на переборку и на флотацию определяются исследователем в зависимости от характера археологического объекта, степени повреждения культурного слоя, особенностей строительных работ и других факторов, влияющих на полноту получения информации об археологическом источнике.

5.8. Для разборки поврежденного культурного слоя может применяться землеройная техника (экскаватор с планировочным ковшом, бульдозер, скрепер и иная подобная техника), работу которой должен контролировать археолог. В ходе работы техники необходимо периодически, в зависимости от мощности и характера отложений, выполнять ручную зачистку горизонтальной поверхности, бровок и бортов раскопа. Уровень зачистки поверхности в обязательном порядке фиксируется графически и фотографически. В случае выявления непо потревоженного культурного слоя или конструктивных составляющих объектов археологического наследия следует остановить работу техники и перейти в режим археологических раскопок.

5.9. При поиске культурного слоя и при его наличии проводится контрольная шурфовка отдельных участков с послойной фиксацией, отбором материала и детальной фиксацией стратиграфии вплоть до отметок, расположенных глубже проектных уровней земляных работ.

5.10. В процессе археологических наблюдений с целью обнаружения переотложенных находок необходимо выполнять переборку поврежденного культурного слоя, в том числе с помощью металлодетектора и, если есть необходимость, промывку грунта, а также фиксацию координат и глубин залегания обнаруженных предметов.

5.11. В процессе археологических наблюдений рекомендуется оставлять промежуточные стратиграфические разрезы (бровки), которые должны фиксироваться на чертежах и на фотографиях с указанием участков поврежденного культурного слоя. После фиксации эти разрезы (бровки) должны разбираться.

Согласовано	
Взам. инв. №	
Подп. и дата	
Инв. № подл.	

Изм.	Кол.	Лист	№ док.	Подп.	Дата

5.12. В случае отсутствия на отработанном участке сохранившегося непо потревоженного культурного слоя стенки и дно (в случае работ до проектных отметок) котлована (и иных выборок) или материк должны быть зачищены, сфотографированы и зачерчены.

5.13. В ходе археологических наблюдений следует вести полевой дневник для записей процесса ведения работ, описания структуры поврежденного культурного слоя, материкового грунта, обнаруженных находок, мест их концентрации. Дневник служит основой для составления научного отчета по результатам археологических наблюдений.

5.14. Результаты и ход археологических наблюдений фиксируются посредством чертежей и фотографий, выполняемых в тех же параметрах (масштабах и видах), что и при археологических раскопках.

5.15. Археологические предметы, собранные в ходе археологических наблюдений, должны быть взяты для дальнейшей научной камеральной обработки и последующей передачи отобранных коллекций на хранение в государственную часть Музейного фонда РФ. Коллекция собранных археологических предметов формируется и оформляется в соответствии с пунктами 4.31 и 4.32 настоящего Положения.

5.16. В случае выявления в ходе проведения археологических наблюдений неповрежденного культурного слоя и конструктивных составляющих объекта археологического наследия в объемах, превышающих возможности сметы на проведение археологических наблюдений, держатель разрешения (открытого листа) обязан принять меры к приостановлению строительного-хозяйственных работ на данном участке, письменно поставить в известность уполномоченные в области охраны объектов культурного наследия федеральные или региональные органы исполнительной власти, и направить им выявленные изменения учетных данных объекта археологического наследия. Копии документов, направленных в соответствующие органы охраны объектов культурного наследия, прилагаются к научному отчету.

Согласовано	
Взам. инв. №	
Подп. и дата	
Инв. № подл.	

Изм.	Кол.	Лист	№ док.	Подп.	Дата

Порядок проведения археологических раскопок (выписка из «Положения о порядке проведения археологических полевых работ и составления научной отчётной документации», утвержденного постановлением Бюро Отделения историко-филологических наук Российской академии наук от «20» июня 2018 г. № 32):

4.1. Археологические раскопки – полевые археологические работы, проводимые с целью всестороннего исследования, точной фиксации и научной оценки памятника археологии с полной характеристикой его топографии, стратиграфии, культурного слоя, сооружений, археологического материала, датировки и прочее.

4.2. Исходя из общепринятых принципов предпочтительности физического сохранения объектов археологического наследия как свидетельств исторических эпох и цивилизаций, закрепленных в федеральном законодательстве и содержащихся в международных договорах, участником которых является Российская Федерация, раскопкам, прежде всего, подлежат археологические памятники, которые находятся под угрозой разрушения при производстве строительно-хозяйственных работ, или воздействию иных антропогенных и природных факторов. Проведение археологических раскопок на объектах археологического наследия, которым не грозит разрушение, возможно при наличии в заявке на получение Открытого листа аргументированного научного обоснования необходимости проведения исследований для решения фундаментальных научных проблем.

4.3. Проведению стационарных раскопок памятника археологии должен предшествовать этап детального обследования, как самого памятника археологии, так и окружающей местности, ознакомления с историческими, архивными и музейными материалами, касающимися этих объектов, а также обязательное составление инструментального топографического плана в масштабе не менее 1:1000 и всесторонняя фотофиксация памятника археологии.

4.4. Выбор места для закладки раскопов на памятнике археологии при проведении полевых работ по Открытому листу по форме № 1 определяется

Согласовано	
Взам. инв. №	
Подп. и дата	
Инв. № подл.	

Изм.	Кол.	Лист	№ док.	Подп.	Дата

научными задачами исследований. При этом должны быть учтены интересы обеспечения сохранности памятника археологии и отдано предпочтение раскопкам тех его участков, которым в наибольшей степени угрожает повреждение или уничтожение в результате природных процессов или антропогенного воздействия.

4.5. Раскопки поселений и грунтовых могильников должны проводиться площадями, которые обеспечивают возможность максимально полной характеристики стратиграфии, сооружений и иных археологических объектов. Раскопки памятников археологии при помощи шурфов или траншей категорически воспрещаются. Запрещается закладка небольших раскопов над отдельными объектами – жилищными впадинами, жилыми площадками, могилами и тому подобное. Все они должны входить в границы общего раскопа, захватывающего и пространство между объектами.

Неразрушаемые памятники археологии не должны раскапываться полностью. При раскопках этих памятников археологии необходимо резервировать часть их площади для будущих исследований, исходя из того, что совершенствование методов полевых исследований в будущем даст возможность для более полного и всестороннего их изучения.

4.6. Следует стремиться к заложению на одном памятнике археологии минимального числа раскопов.

Расширение раскапываемой площади рекомендуется вести путем прирезок к уже существующим раскопам.

Запрещается оставлять между раскопами незначительные участки или полосы нескрытого культурного слоя.

4.7. При необходимости закладки нескольких раскопов в разных частях памятника археологии следует разбивать их по единой закрепленной на местности координационной сетке для обеспечения стыковки раскопов и данных геофизических и иных исследований.

Такую сетку рекомендуется накладывать на весь памятник в начале работ. Необходима увязка высотных отметок на всех раскопах, для чего на памятнике

Согласовано	
Взам. инв. №	
Подп. и дата	
Инв. № подл.	

Изм.	Кол.	Лист	№ док.	Подп.	Дата

должен быть установлен единый постоянный репер. Место расположения репера обязательно фиксируется на плане памятника. Желательна привязка репера к балтийской системе высотных отметок.

4.8. Одним из приоритетов археологических исследований является комплексный подход к изучению памятников археологии и привлечение специалистов естественнонаучного профиля (антропологов, геофизиков, почвоведов, геологов, геоморфологов, палеоботаников и тому подобное) для фиксации природных условий, в которых находятся археологические объекты, изучения палеосреды и анализа палеоэкологических материалов. В процессе работ целесообразно производить максимально полный отбор палеоэкологических материалов и иных образцов для их изучения в лабораторных условиях.

4.9. Исследование культурного слоя поселений, грунтовых могильников и погребений ведётся только ручным инструментом.

Использование в этих целях землеройных машин и механизмов категорически воспрещается. Такие машины могут применяться исключительно для вспомогательных работ (транспортировка отработанного грунта, удаление перекрывающего памятник стерильного или техногенного слоя и тому подобное).

4.12. Раскоп на древних поселениях всех видов (стоянок, селищ, городищ) должен быть разделен на квадраты, размеры которых в зависимости от типа памятника составляют: 1x1 м, 2x2 м и 5x5 м. Сетка квадратов на раскопе должна быть вписана в общую координатную сетку памятника. Раскопки древних поселений всех видов ведутся по стратиграфическим слоям или пластам, толщина которых зависит от типа памятника, но не должна превышать 20 см. Стратифицированные памятники предпочтительнее исследовать по слоям. Необходимо тщательное выявление всех особенностей, присущих культурному слою и данному поселению в целом.

Остатки всех построек, кострищ, очагов, ям, грунтовых пятен, и других объектов, а также расположение находок в координации со вскрытыми сооружениями необходимо наносить на послойные или пластовые планы.

Согласовано	
Взам. инв. №	
Подп. и дата	
Инв. № подл.	

Изм.	Кол.	Лист	№ док.	Подп.	Дата

Глубины залегания выявляемых объектов и находок обязательно фиксируются с помощью нивелира или теодолита. При разборке культурного слоя с высокой концентрацией мелких артефактов целесообразно производить промывку или просеивание культурного слоя через мелкоячеистые металлические сетки.

4.13. Применение металлодетектора возможно только на площадях, непосредственно исследуемых раскопками, а также для дополнительной регулярной проверки отвалов. Все обнаруженные с помощью металлодетектора находки (в том числе находки из отвалов), а также предметы, полученные в результате промывки культурного слоя, должны быть включены в полевую опись и снабжены соответствующими пояснениями о происхождении.

4.14. При раскопках многослойных памятников археологии последовательное углубление в нижележащие слои допустимо только после детального изучения верхних слоев и исчерпывающей их фиксации на всей площади раскопа.

4.15. Культурные отложения должны быть исследованы полностью, если этому не препятствуют обнаруженные в раскопках строительные и архитектурные остатки первостепенного значения, сохранение которых представляется необходимым.

4.16. При раскопках памятников археологии со строительными и архитектурными остатками необходимо принять меры к обеспечению их сохранности до полного их выявления и всесторонней фиксации. В случае ведения постоянных раскопок на одном памятнике археологии с оставлением обнаруженных архитектурных остатков в открытом виде должны быть приняты меры к их охране и консервации.

4.17. При проведении охранных раскопок исследователь обязан предусмотреть изучение в полном объеме всего участка памятника археологии в границах постоянного или временного землеотвода там, где земляные работы или движения техники способны повредить или уничтожить памятник археологии. Выборочное исследование части памятника археологии, попадающего в границы землеотвода, недопустимо. В случае необходимости для полного изучения

Согласовано	
Взам. инв. №	
Подп. и дата	
Инв. № подл.	

Изм.	Кол.	Лист	№ док.	Подп.	Дата

археологического объекта исследователь может сделать прирезку к раскопу, выходящую за пределы участка строительно-земляных работ.

4.19. Для ведения и фиксации стратиграфических наблюдений внутри больших раскопов должны оставаться бровки. Бровки обязательно разбираются после их чертежной и фотографической фиксации, а полученные в процессе их разбора материалы фиксируются на соответствующих планах.

4.20. В процессе раскопок памятников археологии всех типов обязательно производится нивелировка современной поверхности (раскопа, кургана), профилей, материковой поверхности и всех объектов (сооружений, уровней полов, прослоек, очагов и прочее, погребений, остатков тризн и прочее), а также находок от единого нулевого репера каждого памятника.

4.21. В ходе работ следует вести полевой дневник, куда заносятся подробные текстовые описания вскрываемых культурных напластований, древних сооружений и погребальных комплексов.

Дневниковые данные служат основой для составления научного отчета.

4.22. Все полученные при раскопках находки, строительные материалы, остеологические, палеоботанические и другие остатки фиксируются в полевом дневнике, обозначаются на чертежах, а наиболее показательные фотографируются.

4.23. Результаты раскопочных работ фиксируются чертежной и фотографической документацией. Чертежи (планы и разрезы раскопов, стратиграфические профили, планы и профили курганов, планы и разрезы погребений и прочее) должны выполняться непосредственно на месте проведения работ и максимально точно воспроизводить все детали, в том числе такие как: взаимное расположение слоев и сооружений и их отношение к высотным отметкам, состав, структуру и окраску слоев, наличие грунтовых, золистых, угольных и иных пятен, распределение находок, условия и глубину их залегания, положение костяка и вещей в могиле и т.п.

Планы, разрезы и профили раскопов выполняются в едином масштабе не менее 1:20. Планы и разрезы погребений составляют в масштабе не менее 1:10.

Согласовано					
Взам. инв. №					
Подп. и дата					
Инв. № подл.					

Изм.	Кол.	Лист	№ док.	Подп.	Дата

При выявлении скоплений вещей небольшого размера, участков с плотным размещением погребального инвентаря и кладов целесообразна зарисовка их в масштабе 1:1. На планах должны быть отражены все детали, зафиксированные в профиле. На разрезе (в профиле) должна быть зафиксирована реальная глубина раскопа.

4.24. Обязательной является фотофиксация всего процесса раскопок, начиная с общего вида памятника археологии и его участка, избранного для изучения, раскопа на разных уровнях снятия слоя, а также всех вскрываемых объектов: погребений, сооружений и их деталей, стратиграфических профилей и прочее. Фотофиксацию необходимо производить с использованием масштабной рейки.

4.25. Находки, собранные при раскопках, должны быть взяты для музейного хранения и дальнейшей научной обработки. При этом целесообразно включение в коллекцию максимально широкого набора вещей, включая фрагментированные предметы и предметы неясного назначения.

4.26. Поступающие в коллекцию материалы должны быть внесены в полевую опись и снабжены этикетками с указанием года исследования и точного места происхождения каждого предмета или фрагмента: памятник, раскоп, участок, пласт или слой, квадрат, яма (№), погребение (№), землянка (№), номер находки, ее нивелировочная отметка или иные условия обнаружения. Исследователь должен обеспечить правильную упаковку, транспортировку и хранение коллекций до их передачи в государственную часть музейного фонда Российской Федерации. Весь массовый материал (керамика, кости животных и рыб, шлаки и прочие), характеризующий содержание и состояние культурного слоя, описывается и фиксируется по квадратам раскопа в статистических таблицах, составленных в соответствии с примененной методикой раскопок памятника археологии (по слоям или пластам).

4.27. В зависимости от степени изученности и сохранности памятника археологии и характера материала исследователь вправе отобрать часть массового археологического материала, которая может быть оставлена на месте полевых работ. Этот материал должен быть подробно зафиксирован в дневнике,

Согласовано	
Взам. инв. №	
Подп. и дата	
Инв. № подл.	

Изм.	Кол.	Лист	№ док.	Подп.	Дата

сфотографирован и представлен в научном отчёте. Оставляемый материал следует закопать на исследованной территории памятника археологии с точным указанием этого места на плане. Человеческие останки должны быть определены антропологами, после чего они могут быть включены в состав коллекции или перезахоронены. Желательно полное определение всего остеологического материала, собранного в процессе раскопок. В случае невозможности этого для определения следует отбирать остеологический материал из непотревоженных стратифицированных культурных напластований и закрытых комплексов. Отбор остеологических материалов для постоянного музейного хранения должен производиться по рекомендации специалиста-палеозоолога.

4.28. По окончании работ, если площадь раскопа не подлежит хозяйственному использованию, исследователь обязан засыпать все сделанные на памятнике археологии котлованы, удалить отвалы грунта, воссоздать существовавший до начала раскопок ландшафт. По завершении исследования архитектурных остатков, в том числе каменных кладок, исследователь обязан принять меры к их консервации.

4.29. Если работы полностью не завершены, необходимо выполнить консервацию раскопа и отдельных выявленных объектов.

4.30. Работы по рекультивации и консервации раскопов и объектов на памятниках археологии необходимо фиксировать фотографически. Данная фотодокументация должна обязательно присутствовать в научном отчете.

Камеральные работы (проводятся в случае обнаружения индивидуальных находок и массового археологического материала)

Работа с индивидуальными находками: промывка; первичная расчистка изделий из металла; склейка; типологический анализ и описание; отрисовка; оформление этикетаж; составление коллекционной описи, в т.ч. в электронном виде; упаковка для временного хранения; подготовка к передаче на госхранение.

Работа с массовым археологическим материалом: промывка; сортировка; просчёт; заполнение листов просчёта; типологический анализ керамики; склейка

Согласовано

Взам. инв. №

Подп. и дата

Инв. № подл.

Изм.	Кол.	Лист	№ док.	Подп.	Дата

керамики, прорисовка формообразующих элементов и орнаментированных стенок; отбор материала в коллекцию; шифровка; оформление этикетажа; составление коллекционной описи в т.ч. в электронном виде; упаковка для временного хранения; подготовка к передаче на госхранение.

Отбелка чертежей с вычерчиванием на ватмане с обводкой тушью; компьютерная обработка; тиражирование.

Лабораторные фотоработы: фотосъёмка индивидуальных находок и массового материала; компьютерная обработка фотоснимков; отбор натуральных фотоматериалов для Отчёта.

Подготовка и написание научного Отчёта

Составление научного отчёта включает в себя:

- анализ полученных результатов; разработка структуры Отчёта;
- подготовку текста научного Отчёта;
- подготовку приложений;
- оформление научного Отчёта (в т.ч. в электронном виде);
- компьютерную обработку иллюстрированного материала;
- разработку макета альбома и его компоновку;
- оформление альбома;
- изготовление альбома (в т.ч. в электронном виде);
- распечатку и тиражирование Отчёта и Альбома иллюстраций;
- переплётные работы.

Порядок проведения археологических работ

Археологические полевые работы должны осуществляться в рамках согласованного Заказчиком и Исполнителем производственного графика строительно-земляных работ. Проведение археологических работ должно предшествовать или сопровождать (в случае проведения археологических работ в режиме наблюдения) производство строительных мероприятий, связанных с земляными работами.

Перед началом проведения археологических полевых работ Исполнителю необходимо получить открытый лист на право их проведения (Постановление

Согласовано	
Взам. инв. №	
Подп. и дата	
Инв. № подл.	

Изм.	Кол.	Лист	№ док.	Подп.	Дата

Правительства Российской Федерации от 24 октября 2022 г. № 1893 «Об утверждении Правил выдачи, приостановления и прекращения действия разрешений (открытых листов) на проведение работ по выявлению и изучению объектов археологического наследия, включая работы, имеющие целью поиск и изъятие археологических предметов, и о признании утратившими силу некоторых актов Правительства Российской Федерации»). Заказчику работ, после получения Исполнителем открытого листа, необходимо согласовать с Управлением государственной охраны объектов культурного наследия Нижегородской области начало производства работ по сохранению объекта культурного (археологического) наследия, а также получить разрешение на проведение земляных работ (ордер).

Обязательными организационными условиями проведения археологических работ являются:

- финансирование работ;
- согласованность действий Заказчика и Исполнителя археологических работ (с назначением представителей от каждой из сторон);
- разработка графика, допускающего совмещенное ведение производственных и археологических работ на объекте строительства;
- доступ археологов на объект.

Стоимость археологических работ

Стоимость археологических работ определяется при заключении соответствующего договора между заказчиком и исполнителем и является коммерческой тайной.

Согласовано

Взам. инв. №

Подп. и дата

Инв. № подл.

Изм.	Кол.	Лист	№ док.	Подп.	Дата

СПИСОК ЛИТЕРАТУРЫ И ИСТОЧНИКОВ

Источники и архивные документы

1. Писцовая и Переписная книги XVII века по Нижнему Новгороду / Под ред. А.С. Лаппо-Данилевского. - СПб: Синодальная типография, 1896. – С. 78. РГИА. Ф.1293. Оп. 168. Нижегородская губ. Д. 5.

2. Российский государственный архив древних актов (РГАДА), Фонд № 141, Д. № 17, л. 21.

3. Местная хроника //Нижегородский листок. 1914, 29 июня. №174. Хроника //Волгарь. 1914, 29 июня. №174.

4. Местная хроника //Нижегородский листок. 1915, 20 марта. №77.

Юридические и методические материалы

5. Конституция РФ.

6. Федеральный закон от 25 июня 2002 г. № 73-ФЗ «Об объектах культурного наследия (памятниках истории и культуры) народов Российской Федерации».

7. Постановление Правительства Российской Федерации от 20 февраля 2014 г. № 127 «Об утверждении Правил выдачи, приостановления и прекращения действия разрешений (открытых листов) на проведение работ по выявлению и изучению объектов археологического наследия»

8. Решение исполкома Горьковского областного Совета народных депутатов от 03.11.1983 г. № 559 «О мерах по дальнейшему улучшению охраны и использования памятников истории и культуры в области».

9. Решение Горьковского областного Совета народных депутатов от 18.12.1989 г. № 471.

10. Решение Нижегородского областного Совета народных депутатов от 14.07.1992 г. № 210-м.

11. Решение Нижегородского областного Совета народных депутатов от 30.11.93 г. № 370-м.

12. Генеральный план г. Нижнего Новгорода, утверждённый постановлением городской Думы г. Н. Новгорода от 17.03.2010 № 22.

Согласовано

Взам. инв. №

Подп. и дата

Инв. № подл.

13. Положение о порядке проведения археологических полевых работ и составления научной отчётной документации. Утверждено постановлением Бюро Отделения историко-филологических наук РАН от 27.11.2013 г. №85.

14. Свод реставрационных правил. «Рекомендации по проведению научно-исследовательских, изыскательских, проектных и производственных работ, направленных на сохранение объектов культурного наследия (памятников истории и культуры) народов Российской Федерации. Общие положения» СРП-2007 (4-я редакция). М., 2011.

15. Письмо Управления государственной охраны объектов культурного наследия Нижегородской области № 518/18-2825 от 12.12.2008 «О требованиях, предъявляемых к составу и оформлению раздела об обеспечении сохранности объектов культурного наследия».

Техническая документация

Раздел 1. Предварительные работы

Том 1.1 38-2025-ПР-ИРД Книга 1. Исходно-разрешительная документация.

Том 1.2 38-2025-ПР-ПИ Книга 2. Предварительные исследования.

Том 1.3 38-2025-ПР-ФФ Книга 3. Материалы фотофиксации до начала производства работ.

Том 1.4 38-2025-ППО Книга 4. Проект предмета охраны.

Раздел 2. Комплексные научные исследования

Том 2.1 38-2025-КНИ-ИАБИ Книга 1. Историко-архивные и библиографические исследования.

Том 2.2 38-2025-КНИ-ОЧ Книга 2. Архитектурные обмерочные чертежи.

Том 2.3 38-2025-КНИ-ИИ Книга 3. Инженерно-технические исследования

Раздел 3. Проектная документация

Стадия 1. Эскизный проект

Том 3.1.1 38-2025-ЭП-ПЗ Книга 1. Пояснительная записка с обоснованием проектных решений.

Том 3.1.2 38-2025-ЭП-АР Книга 2. Архитектурные решения.

Том 3.1.3 38-2025-ЭП-КР Книга 3. Конструктивные решения.

Согласовано	
Взам. инв. №	
Подп. и дата	
Инв. № подл.	

Изм.	Кол.	Лист	№ док.	Подп.	Дата

Стадия 2. Проект

Том 3.2.1 38-2025-П-ПЗ Раздел 1. Пояснительная записка.

Том 3.2.2 38-2025-П-ПЗУ Раздел 2. Схема планировочной организации земельного участка

Том 3.2.3 38-2025-П-АР Раздел 3. Архитектурные решения.

Том 3.2.4 38-2025-П-КР Раздел 4. Конструктивные решения.

Том 3.2.5.1.1 38-2025-ИОС 1.1 Раздел 5. Сведения об инженерном оборудовании, о сетях и системах инженерно-технического обеспечения. Подраздел 5.1. Система электроснабжения. Часть 1. Внутреннее электрооборудование и электроосвещение.

Том 3.2.5.2.1 38-2025-ИОС 2.1 Раздел 5. Сведения об инженерном оборудовании, о сетях и системах инженерно-технического обеспечения. Подраздел 5.2. Система водоснабжения. Часть 1. Система водоснабжения и водоотведения внутренняя.

Том 3.2.5.3.1 38-2025-ИОС 3.1 Раздел 5. Сведения об инженерном оборудовании, о сетях и системах инженерно-технического обеспечения. Подраздел 3. Система водоотведения. Часть 1. Система водоотведения внутренняя.

Том 3.2.5.4.1 38-2025-ИОС 4.1 Раздел 5. Сведения об инженерном оборудовании, о сетях и системах инженерно-технического обеспечения. Подраздел 4. Отопление, вентиляция и кондиционирование воздуха, тепловые сети. Часть 1. Система отопления, вентиляции и кондиционирования.

Том 3.2.5.5.1 38-2025-ИОС 5.1 Раздел 5. Сведения об инженерном оборудовании, о сетях и системах инженерно-технического обеспечения. Подраздел 5. Сети связи. Часть 1. Система видеонаблюдения.

Том 3.2.5.5.2 38-2025-ИОС 5.1 Раздел 5. Сведения об инженерном оборудовании, о сетях и системах инженерно-технического обеспечения. Подраздел 5. Сети связи. Часть 2. Система охранной сигнализации и система контроля и управления доступом.

Согласовано

Взам. инв. №

Подп. и дата

Инв. № подл.

Изм.	Кол.	Лист	№ док.	Подп.	Дата

Том 3.2.5.5.3 38-2025-ИОС 5.1 Раздел 5. Сведения об инженерном оборудовании, о сетях и системах инженерно-технического обеспечения. Подраздел 5. Сети связи. Часть 2. Структурированная кабельная система.

Том 6. 38-2025-П-ТХ Раздел 6. Технологические решения.

Том 7. 38-2025-П-ПОР Раздел 7. Проект организации строительства.

Том 9.1 38-2025-П-МОПБ.1 Раздел 9. Мероприятия по обеспечению пожарной безопасности. Часть 1. Мероприятия по обеспечению пожарной безопасности.

Том 9.2 38-2025-П-МОПБ.2 Раздел 9. Мероприятия по обеспечению пожарной безопасности. Часть 2. Автоматическая установка пожарной сигнализации и система оповещения и управления эвакуацией людей при пожаре.

Том 10 38-2025-П-ТБЭ Раздел 10. Требования к обеспечению безопасной эксплуатации объекта капитального строительства.

Том 11 38-2025-П-ОДИ Раздел 11. Мероприятия по обеспечению доступа инвалидов к объекту капитального строительства.

Научная литература

16. Агафонов С.Л. Горький. Балахна. Макарьев. Архитектурно-художественные памятники старинных волжских городов XII–XX веков. – М., 1987.

17. Ануфриева И.В. Памятник археологии – культурный слой города Нижнего Новгорода. Краткое описание // Нижегородские исследования по краеведению и археологии. Вып. 12. – Н. Новгород, 2010. – С. 12-13.

18. Давыдов А.И. О карамзинских местах Нижнего Новгорода // Россия и Нижегородский край: Актуальные проблемы истории. Материалы чтений памяти Н.М. Добровора. - Н. Новгород. 1998.

19. Кирьянов И.А. Старинные крепости Нижегородского Поволжья. Горьковское книжное издательство. Г. Горький. 1961.

20. Филатов Н.В. Нижний Новгород. Архитектура XIV–начала XX в. – Н. Новгород, 1994.

21. Филатов Н.Ф. Нижегородское зодчество XVII-начала XX века. – Горький, 1980.

Согласовано	
Взам. инв. №	
Подп. и дата	
Инв. № подл.	

Изм.	Кол.	Лист	№ док.	Подп.	Дата

22. Фридман Б.И., Манаева Н.В. Геологическое и геоморфологическое строение Нижегородской области как основа выявления и охраны геологических памятников // Проблема физической географии Нижегородской области: научные и педагогические аспекты. Н. Новгород, 2008.

Согласовано	

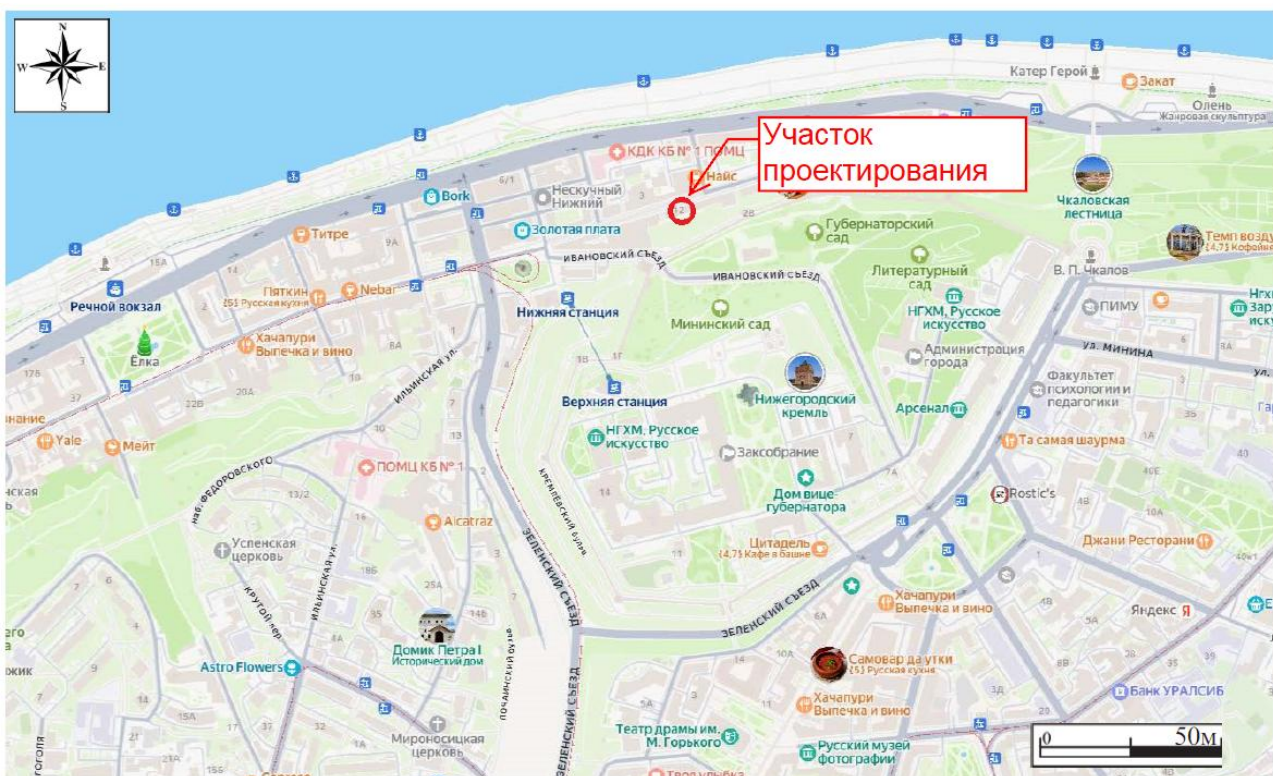
Взам. инв. №	

Полл. и дата	

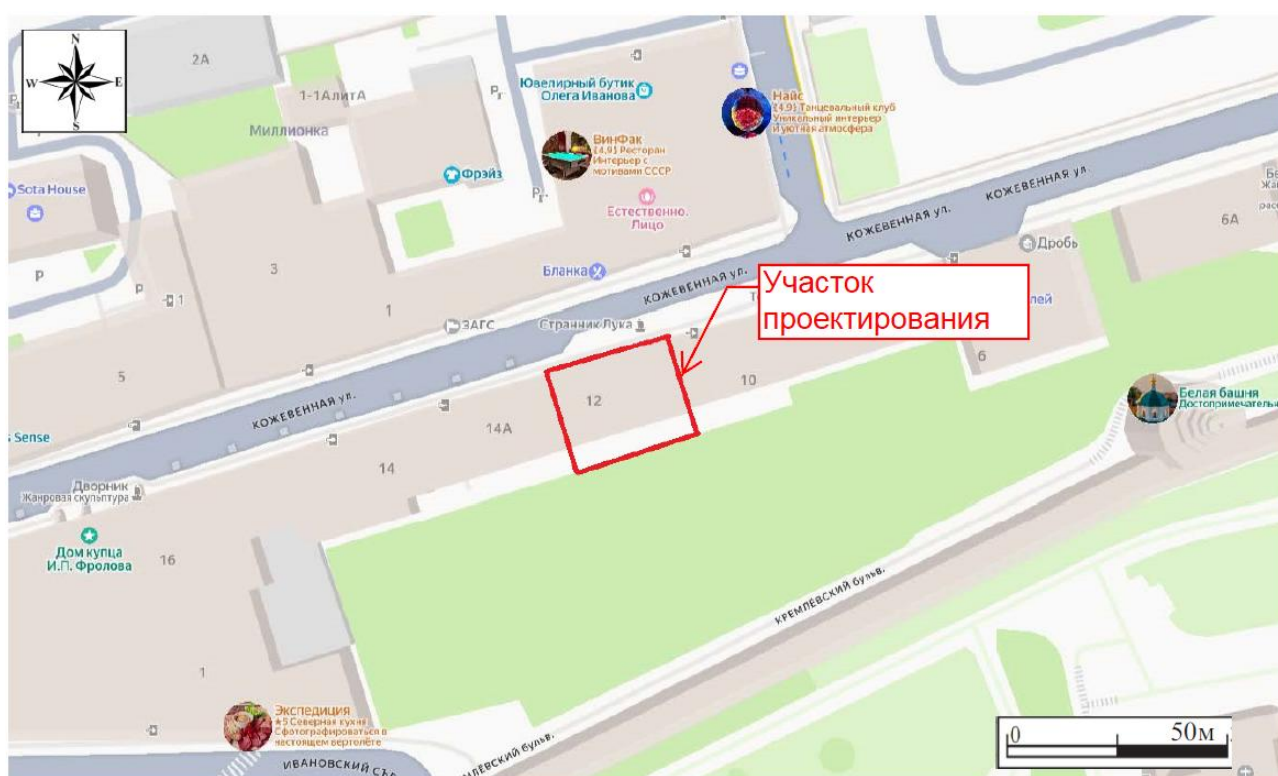
Инв. № полл.	

Изм.	Кол.	Лист	№ док.	Подп.	Дата

Приложение. Иллюстративные материалы



Илл. 1. г. Нижний Новгород, ул. Кожевенная 12. Расположение участка проектирования на карте города.



Илл. 2. г. Нижний Новгород, ул. Кожевенная, 12. Участок проектирования с прилегающей территорией.

Согласовано

Взам. инв. №

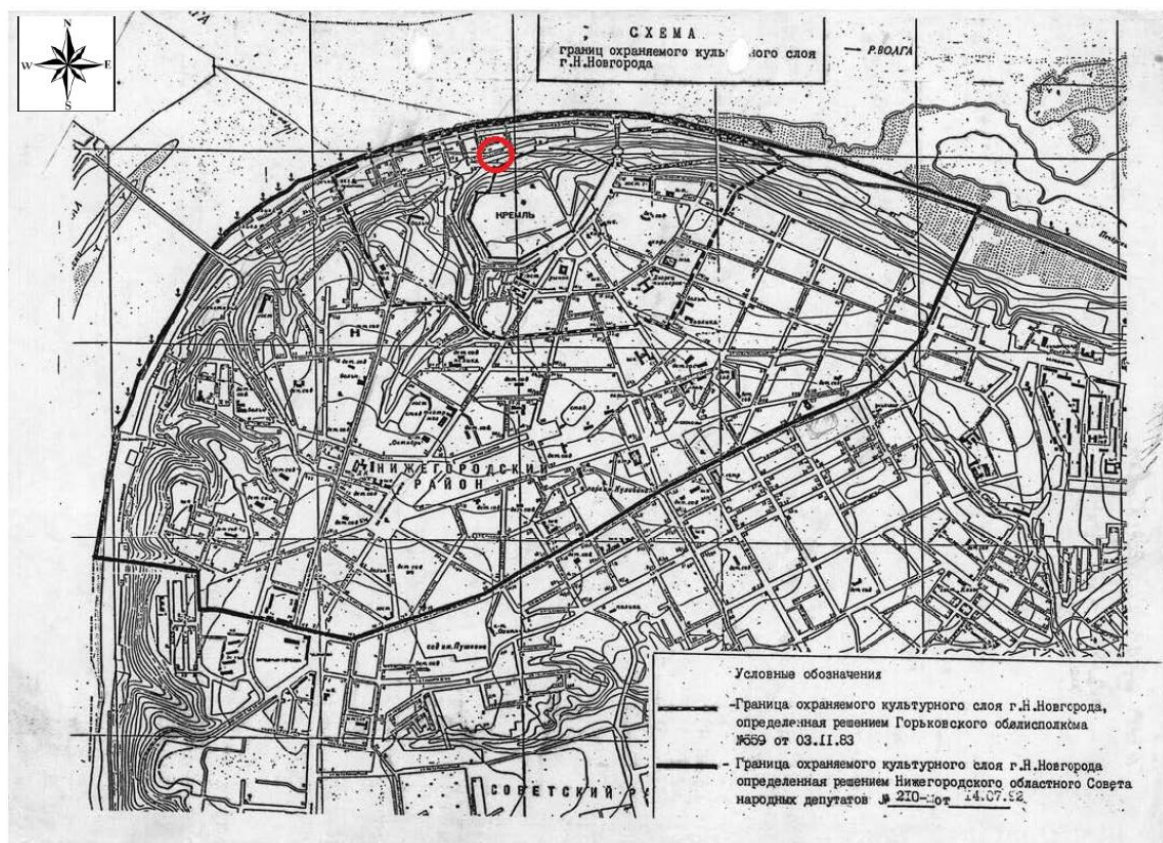
Подп. и дата

Инв. № подл.

Изм.	Кол.	Лист	Подок.	Подп.	Дата



Илл. 3. г. Нижний Новгород ул. Кожевенная. 12. Участок проектирования с прилегающей территорией (космический снимок).



Илл. 4. Схема границ охраняемого культурного слоя г. Нижнего Новгорода с обозначением рассматриваемого участка.

Согласовано

Взам. инв. №

Подп. и дата

Инв. № подл.

Изм.	Кол.	Лист	№ док.	Подп.	Дата



Илл. 5. г. Нижний Новгород ул. Кожевенная. 12. Участок проектирования.
Парадный фасад здания.



Илл. 6. г. Нижний Новгород ул. Кожевенная. 12. Участок проектирования.
Дворовой фасад здания.

Согласовано

Взам. инв. №

Подп. и дата

Инв. № подл.

Изм.	Кол.	Лист	№ док.	Подп.	Дата



Илл. 7. Проект каменного дома крестьянина П. Малеевского.
 Главный фасад. 1839 г. (ЦАНО)



Илл. 8. Часть генерального плана Нижнего Новгорода. 1839 г. (ЦАНО)

Согласовано

Взам. инв. №

Подп. и дата

Инв. № подл.

Изм.	Кол.	Лист	№ док.	Подп.	Дата



Илл. 9. Нач. XIX в. Кожевенная улица. Автор: М. П. Дмитриев



Илл. 10. «Церковь Живоносного Источника» XIX в. (ЦАНО)

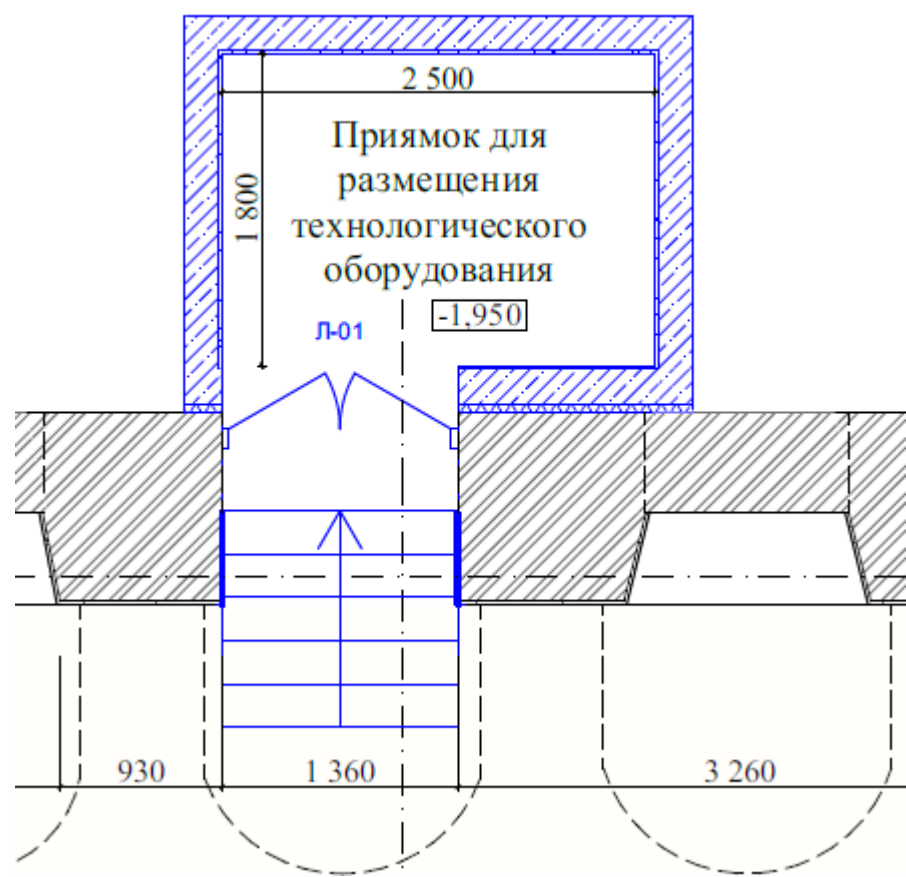
Согласовано

Взам. инв. №

Полп. и лета

Инв. № полп.

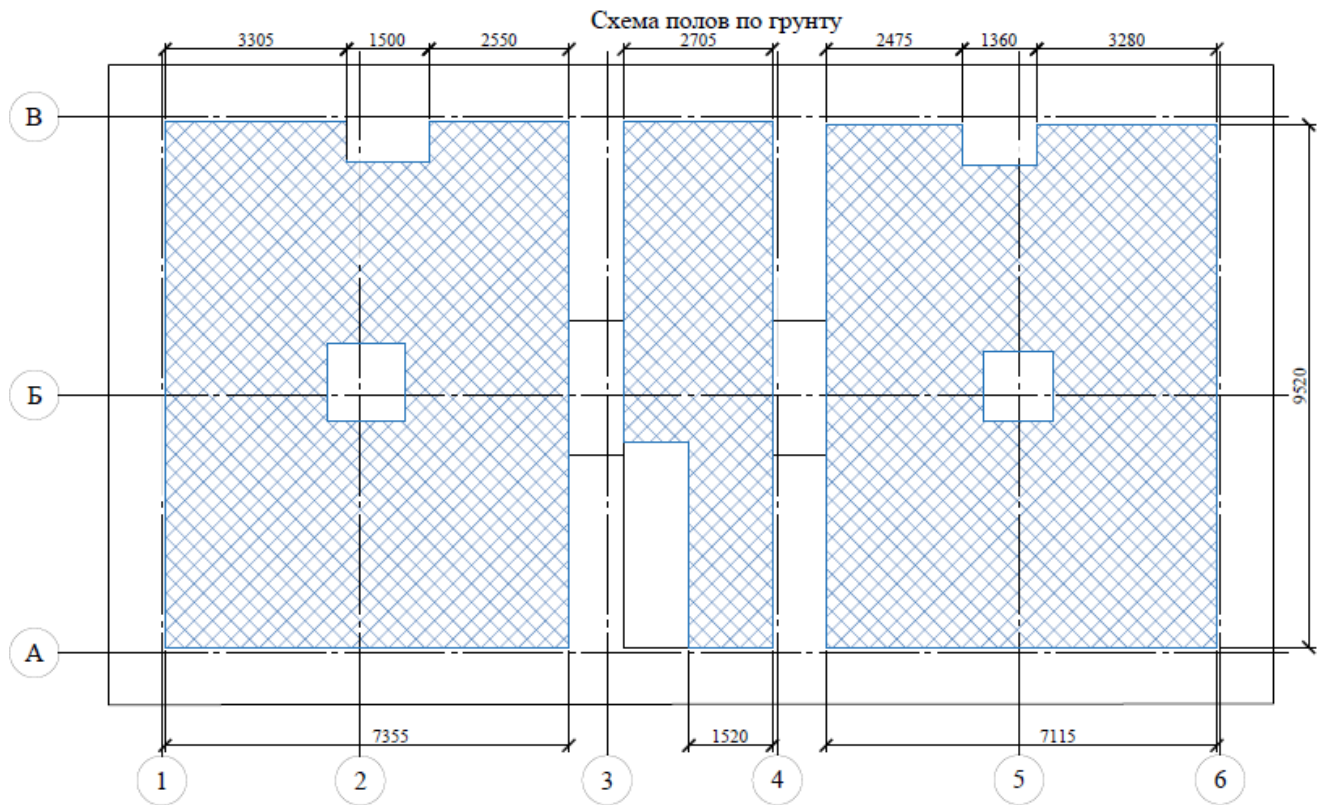
Изм.	Кол.	Лист	№ док.	Подп.	Дата



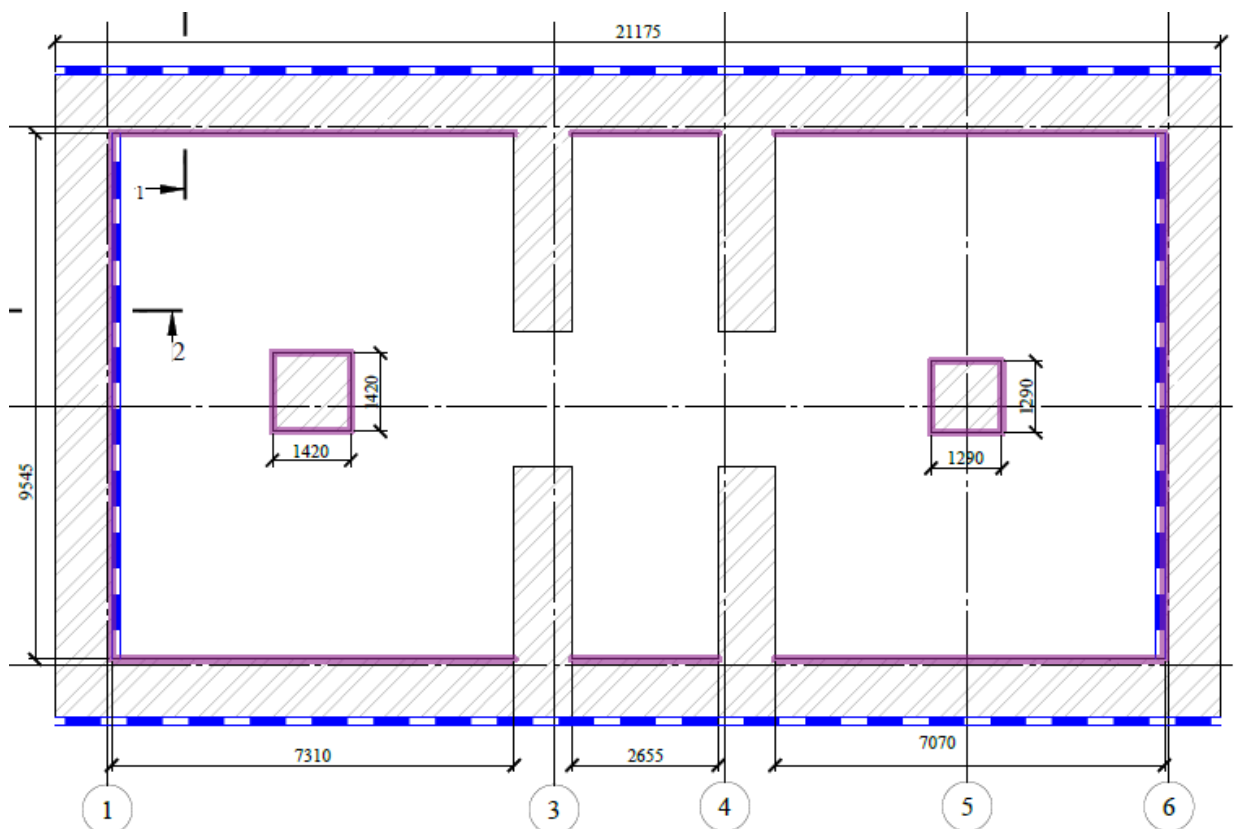
Илл. 11. Устройство приямков под технологическое оборудование

Согласовано	
Взам. инв. №	
Подп. и дата	
Инв. № подл.	

Изм.	Кол.	Лист	№ док.	Подп.	Дата



Илл. 12. Устройство пола по грунту



Илл. 13. Устройство гидроизоляции стен подвала и подливки под фундамент стен.

Согласовано

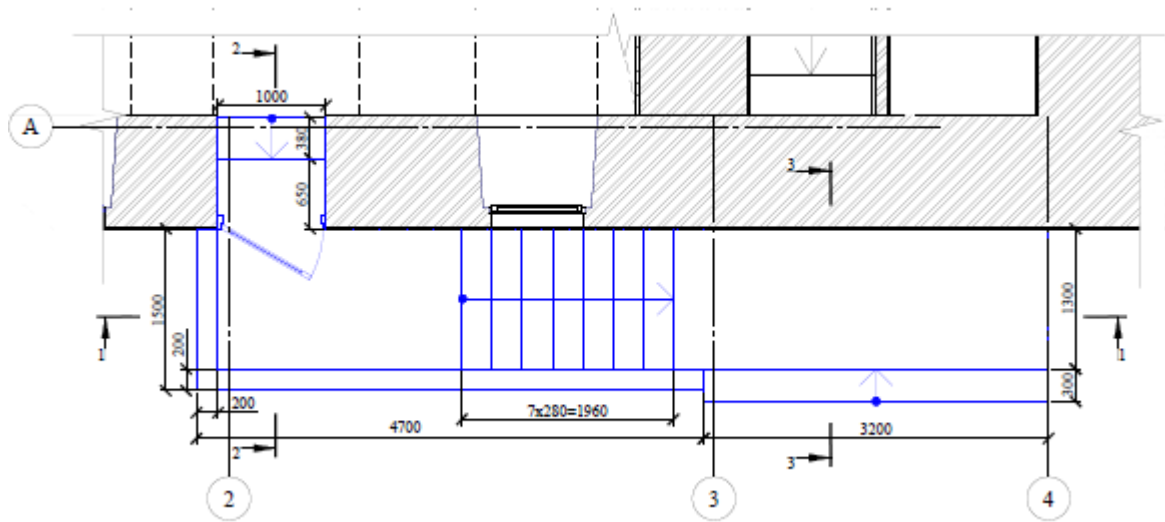
Взам. инв. №

Полн. и листа

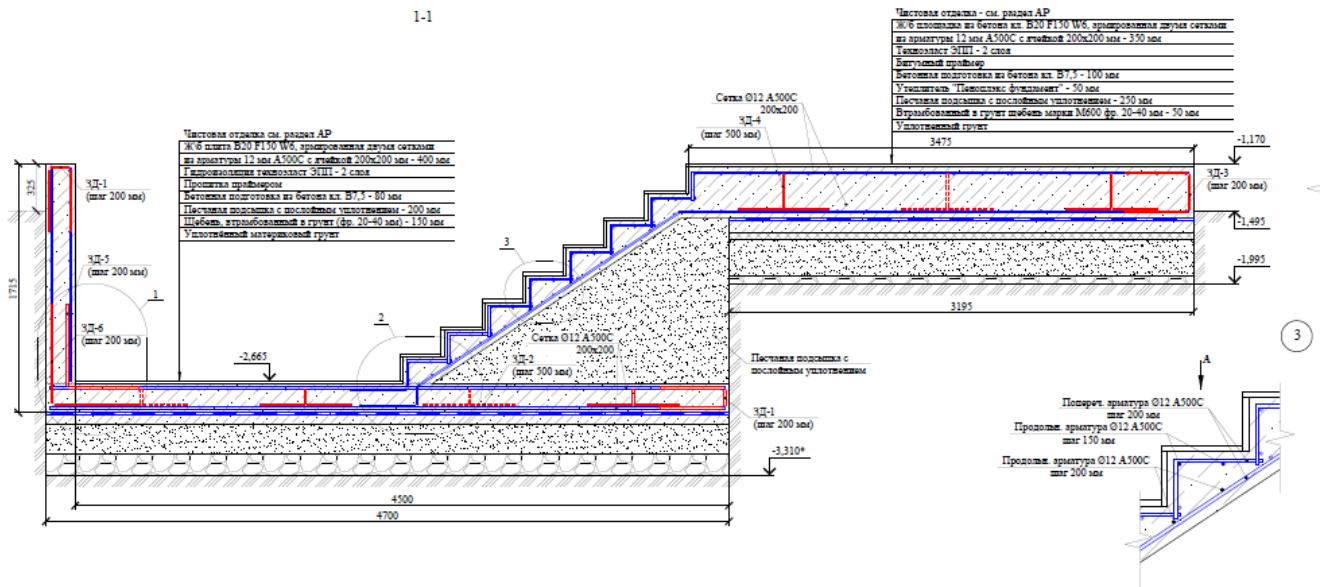
Инв. № полн.

Изм.	Кол.	Лист	№ док.	Подп.	Дата

Схема расположения элементов лестницы



1-1



Илл. 14. Устройство наружной лестницы и входной площадки

Согласовано

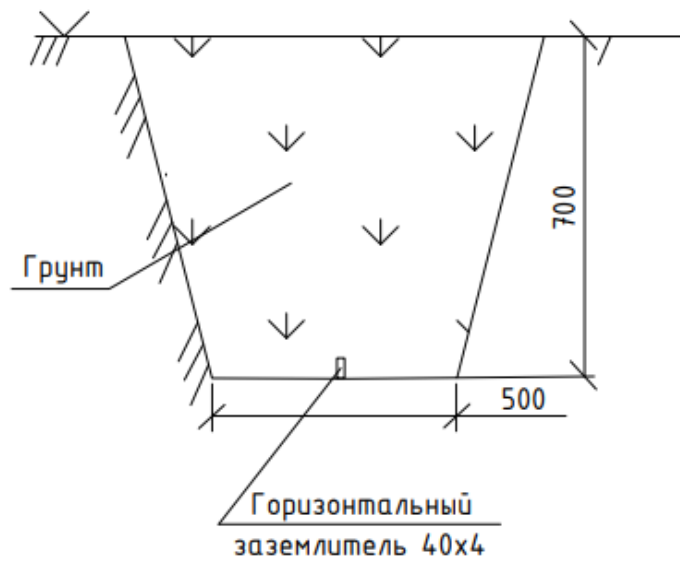
Взам. инв. №

Подп. и дата

Инв. № подл.

Изм.	Кол.	Лист	№ док.	Подп.	Дата

Укладка стальной полосы заземления в грунт



Илл. 15. Устройство траншеи для монтажа конструкций заземления

Инв. № подл.	Подп. и дата	Взам. инв. №

Изм.	Кол.	Лист	№ док.	Подп.	Дата

38-2025-ОСОКН

Лист

46